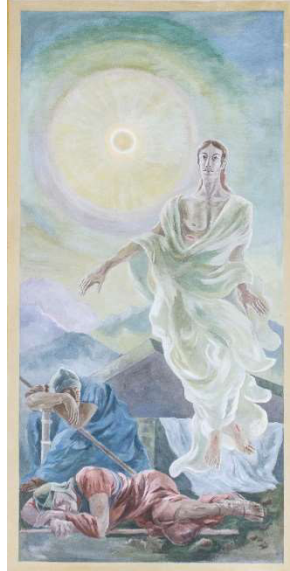


Wenn eine Turnhalle zur Kirche wird

Am 06. Mai 1951 wurde das damals so genannte „Evangelisch-Lutherische Altenheim“ in der Strub feierlich eingeweiht. Bei diesem Festakt in Anwesenheit zahlreicher hochrangiger Ehrengäste wurde auch die Insula-Kirche ihrer Bestimmung übergeben. Diese war zuvor in einem großen Gebäude, dem für den Bund Deutscher Mädchen geplanten Turnsaal, eingerichtet worden. Die Insula war im sog. III. Reich als eine BDM-Schule geplant und diente nach 1945 überwiegend baltischen Flüchtlingen als Herberge, geführt von der Ottobrunner Schwesternschaft.



Die beherrschenden Wandmalereien im Kirchenraum wurden bis Ende 1950 durch Erich Gindler geschaffen. Sie sind etwas gewöhnungsbedürftig – v.a. durch die riesigen Gestalten, die Farbgebung und die teilweise strengen, fast harten Gesichter. Erich Gindler gehörte nach dem Krieg zu den ersten Flüchtlingen, die in der Insula eine Bleibe gefunden haben. Die lettischen Mitbewohner waren seine „Modelle“. Die einzelnen Personen hier tragen Züge seiner Mitmenschen. Sie alle waren geprägt von einem schweren Schicksal und das ist sicher mit ein Grund dafür, dass die Bilder so herb wirken. Dadurch stellt er gleichzeitig eindrucksvoll den Leidensweg Jesu dar.



Am 5. Mai 2021 feierten Bewohner und Mitarbeiter der Lebenswelt Insula in einem ökumenischen Gottesdienst "70 Jahre Insula-Kirche", Corona bedingt im kleinen internen Kreis. Den Festgottesdienst zelebrierten Herr Pfarrer Höglauer, Herr Pfarrer Gerstner und Herr Diakon Sellner gemeinsam mit Herrn Monsignore Frauenlob von der kath. Kirche. Dankbar wurde auf die letzten Jahrzehnte zurückgeblickt aber auch auf die Herausforderungen und Schwierigkeiten der vergangenen 70 Jahre hingewiesen. Alle Menschen auf dem Campus der "Lebenswelt Insula" wurden in die Gebete eingeschlossen, von den Senioren, den Kindern und Jugendlichen in den Kindertagesstätten, den Wohngruppen und der Schule bis hin zu den Müttern und Vätern unserer Klinik und natürlich allen Mitarbeitern, die in dieser momentanen schwierigen Zeit Herausragendes leisten. Im Anschluss an den Gottesdienst wurde mit einer erfrischenden Frühlingsbowle auf den Festtag angestoßen.

Insula im Mai 2021

